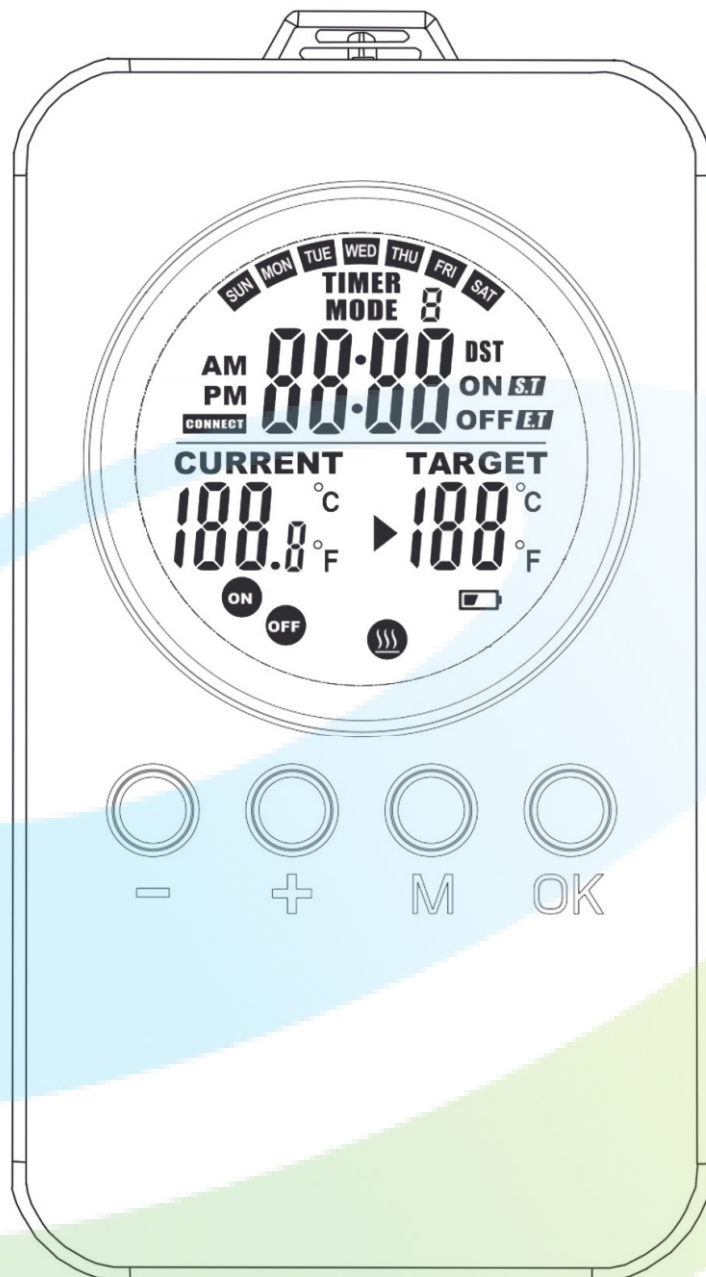


heidenfeld



INSTRUKCJA OBSŁUGI

TERMOSTAT



TAKWIELE.PL
Twój sklep z produktami lifestyle

f <https://www.facebook.com/Takwiele>

WPROWADZENIE

Drogi Kliencie,

gratulujemy zakupu termostatu marki heidenfeld. Wszystkie termostaty spełniają aktualnie obowiązujące normy i posiadają najwyższe standardy jakości. Abyś mógł używać termostat i wykorzystać pełną jego funkcjonalność i cieszyć się nim przez długi czas, przed uruchomieniem przeczytaj uważnie instrukcję obsługi.

Życzymy przyjemnego użytkowania!

Proszę zapoznaj się uważnie z całym dokument przed uruchomieniem i pierwszym użyciem.

Proszę o poinstruowanie każdego użytkownika tego urządzenia w zakresie wszystkich środków ostrożności zawartych w instrukcji. Proszę przestrzegać zawartych w instrukcji uwag i ostrzeżeń!



SPIS TREŚCI

1.	Ważne informacje dotyczące bezpieczeństwa	3
2.	Termostat	4
3.	Obsługa	5
4.	Konserwacja i naprawa	13
5.	Utylizacja	13



1. WAŻNE INSTRUKCJE BEZPIECZEŃSTWA

1. Twoim obowiązkiem jest dokładne i prawidłowe poinstruowanie każdego użytkownika tego urządzenia w zakresie wszystkich środków ostrożności i instrukcji. Proszę przestrzegać wszystkich instrukcji bezpieczeństwa.
2. Zachowaj tę instrukcję obsługi w sposób bezpieczny i ostrożny! W przypadku przekazania urządzenia osobie trzeciej należy przekazać jej tę instrukcję.
3. Szkody spowodowane nieprawidłowym użytkowaniem są wykluczone.
4. To urządzenie nie jest przeznaczone do użytku przez osoby o ograniczonych zdolnościach fizycznych, sensorycznych lub umysłowych lub przez osoby z niewystarczającym doświadczeniem, chyba, że są one nadzorowane przez osobę odpowiedzialną za ich bezpieczeństwo lub zostały poinstruowane w zakresie korzystania z urządzenia.
5. Trzymaj dzieci i zwierzęta z dala od tego urządzenia, ponieważ jest ono przeznaczone tylko dla dorosłych. NIGDY nie zostawiaj dzieci bez nadzoru z urządzeniem w tym samym pomieszczeniu.
6. Używaj urządzenia tylko w suchym i wolnym od kurzu otoczeniu i trzymaj je z dala od miejsc, w których może gromadzić się wilgoć, woda i inne płyny.
7. Nigdy nie zanurzaj urządzenia w wodzie ani innych płynach.
8. Chronić urządzenie przed wilgocią, nie narażać na wibracje, zimno ani naprężenia mechaniczne.
9. Nie wystawiać urządzenia na bezpośrednie działanie promieni słonecznych.
10. Nie używaj urządzenia w pobliżu urządzeń wytwarzających ciepło, takich jak piekarniki czy piece i nie wystawiaj go na ciągłe promieniowanie cieplne.
11. Przed każdym użyciem sprawdź urządzenie pod kątem uszkodzeń. Jeśli urządzenie jest uszkodzone, nie używaj go.
12. NIE próbuj samodzielnie naprawiać urządzenia. Naprawy mogą być wykonywane wyłącznie przez odpowiedni i wykwalifikowany personel.
13. Nie otwieraj i nie uszkadzaj urządzenia.
14. Nie upuszczaj urządzenia ani nie narażaj go na naprężenia mechaniczne.
15. Przestrzegaj wszystkich uwag i instrukcji bezpieczeństwa
16. Ze względów bezpieczeństwa i aprobaty (CE) nieautoryzowana przebudowa i / lub przeróbki lub modyfikacje urządzenia są zabronione.
17. NIE WOLNO podłączać więcej niż jednego termostatu w tym samym czasie. To urządzenie nadaje się tylko do użytku prywatnego.

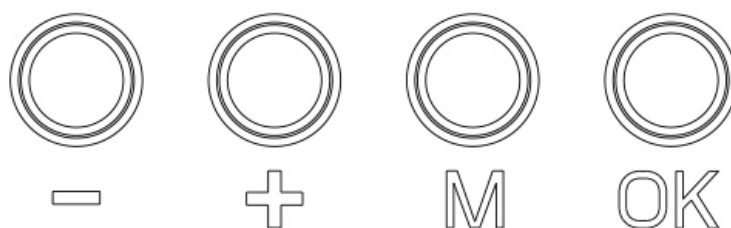
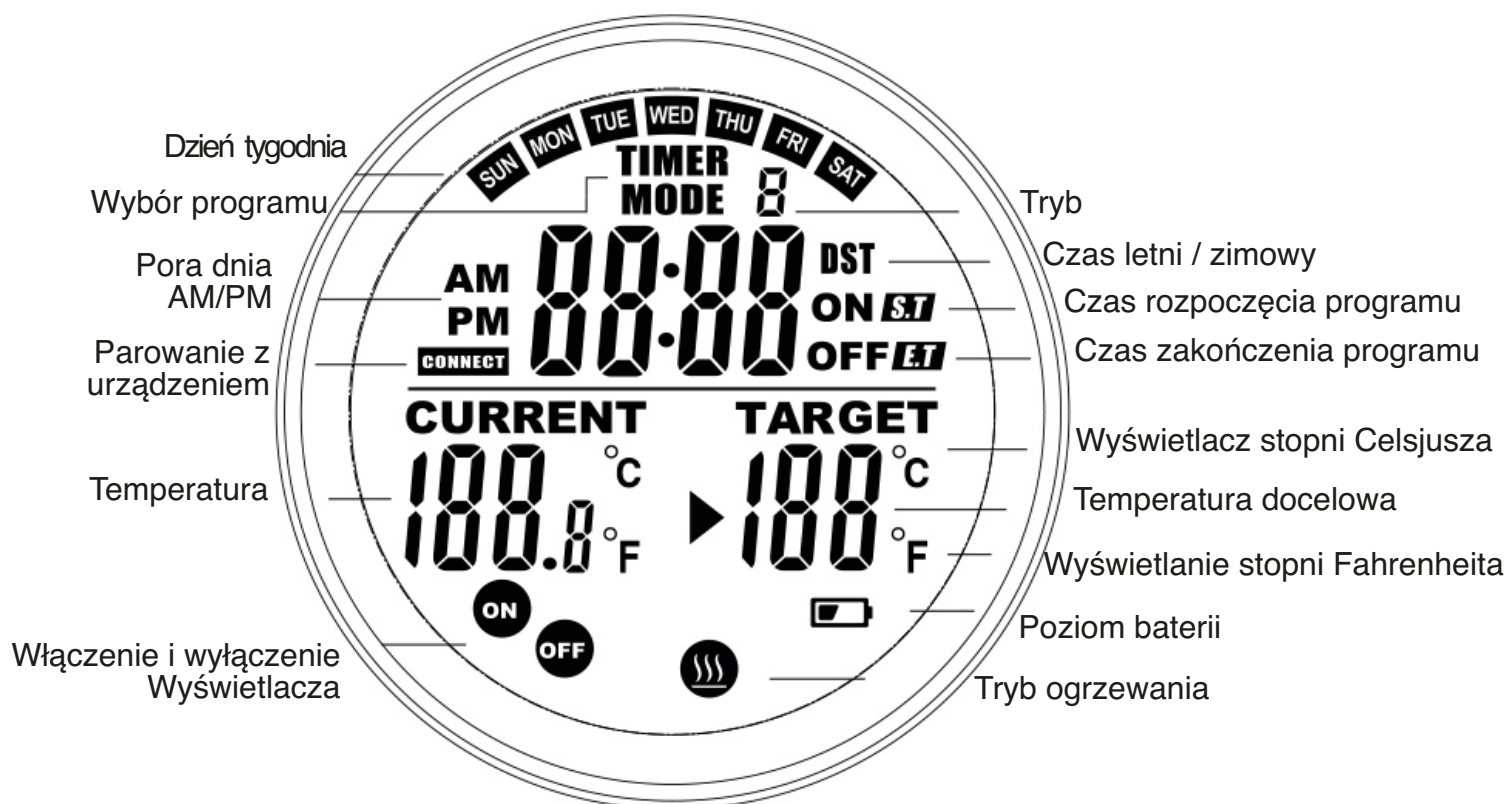
UWAGA: Trzymaj dzieci z dala od materiałów w które urządzenie było zapakowane do transportu/

Nie pozostawiaj leżących materiałów opakowaniowych.

Uważaj, pozostawione worki foliowe wpływają na ryzyko uduszenia!

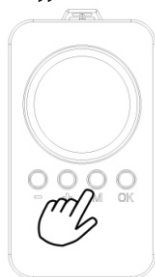
Pozbądź się materiału opakowaniowego zgodnie z lokalnymi przepisami.

2. THERMOSTAT



3. USTAWIANIE/PROGRAMOWANIE

PRZYCISK „M”



- Naciśnąć
- Przytrzymać



- 1) Naciśnij klawisz „M”, aby przełączyć się między wyświetlaniem czasu rzeczywistego a menu programowania
- 2) Naciśnij i przytrzymaj klawisz „M”, aby indywidualnie zaprogramować wybrane tryby

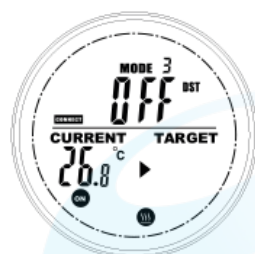
PRZYCISK „OK”



- Naciśnąć

1) Wybierz pomiędzy trybami 1, 2, 3 i 4 i naciśnij „OK”, aby włączyć lub wyłączyć tryb

2) Podczas dokonywania ustawień na termostacie, potwierdź je przyciskiem „OK”



Funkcja wyłączenia



Funkcja włączenia

3) Naciskając „OK” na wyświetlaczu czasu rzeczywistego, włączasz i wyłączasz termostat

3. USTAWIANIE/PROGRAMOWANIE

Cd.



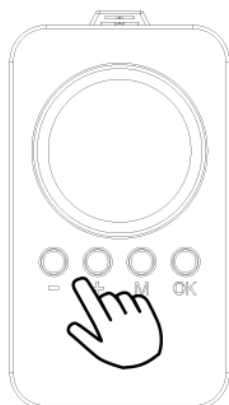
Przycisk „OK” potwierdza wszystkie ustawienia



Wyświetlacz ON i OFF na termostacie pokazuje stan włączenia i wyłączenia



PRZYCISK „-“ i „+”



- Naciśnąć
- Przytrzymać

1) Wybierz tryb

2) Naciskając przyciski „-” lub „+”, zwiększasz lub zmniejszasz wybraną wartość. Aby szybciej zmienić ustawienie, przytrzymaj dłużej odpowiedni klawisz

3. USTAWIANIE/PROGRAMOWANIE

Cd.



Tryb 1



Tryb 2



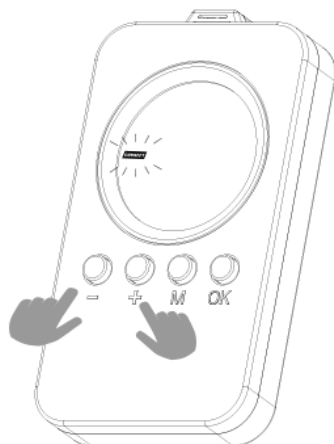
Tryb 3



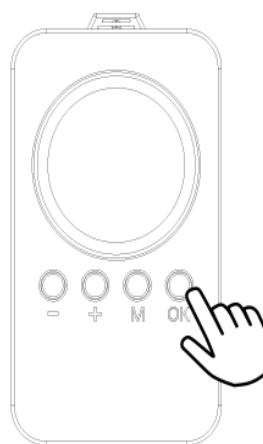
Tryb 4



PAROWANIE PILOTA Z URZĄDZENIEM



Krok 1
Przytrzymaj przyciski „-” i „+” przez 3 sekundy, aż „CONNECT” zacznie migać na wyświetlaczu.



Krok 2
Naciśnij pokazany przełącznik „OK”, aby włączyć grzejnik. Pilot zdalnego sterowania jest następnie parowany z grzejnikiem (odczekaj 60 sekund)

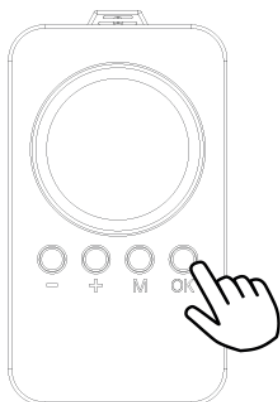
Krok 3
Po włączeniu grzejnika na wyświetlaczu pilota nadal pojawia się słowo „CONNECT”, sygnalizując zestawienie połączenia.

UWAGA: Proces parowania zwykle nie trwa dłużej niż 5 sekund. Jeśli jednak trwa to dłużej, upewnij się, że odległość między pilotem a grzejnikiem nie przekracza 3 metrów.

3. USTAWIANIE/PROGRAMOWANIE

Cd.

SZYBKI START (uruchamianie ręczne)



Naciśnij przycisk „OK”, aby przełączyć się między włączeniem, wyłączeniem i ręcznym ustawieniem temperatury.

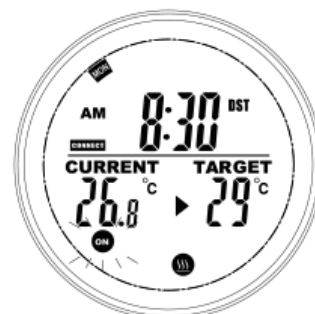
UWAGA: Jeśli wprowadzisz ustawienia ręczne, wprowadzone polecenia będą miały pierwszeństwo przed wszystkimi trybami.



Po ręcznym wyłączeniu termostatu na wyświetlaczu pojawi się „OFF”



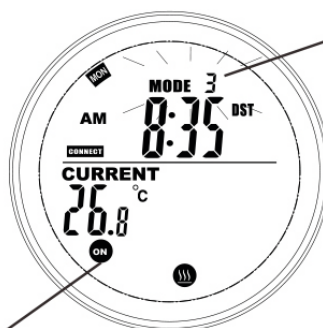
Po ręcznym włączeniu termostatu na wyświetlaczu pojawia się „ON”



Ręczne ustawienie temperatury

SZYBKI START

Tryby programowalne dominują nad ręcznie wprowadzonymi i tymczasowymi ustawieniami. Jeśli aktywujesz tryb, będzie miał priorytet ze wszystkimi ustawionymi parametrami.



Migająca cyfra obok „Tryb” wskazuje aktualnie programowany tryb.

Gdy „ON” / „OFF” miga, możesz wybrać, czy tryb ma być aktywowany, czy nie.



Aktualnie wyświetlenie podczas trybu programowania

3. USTAWIANIE/PROGRAMOWANIE

Cd.

Program tygodniowy

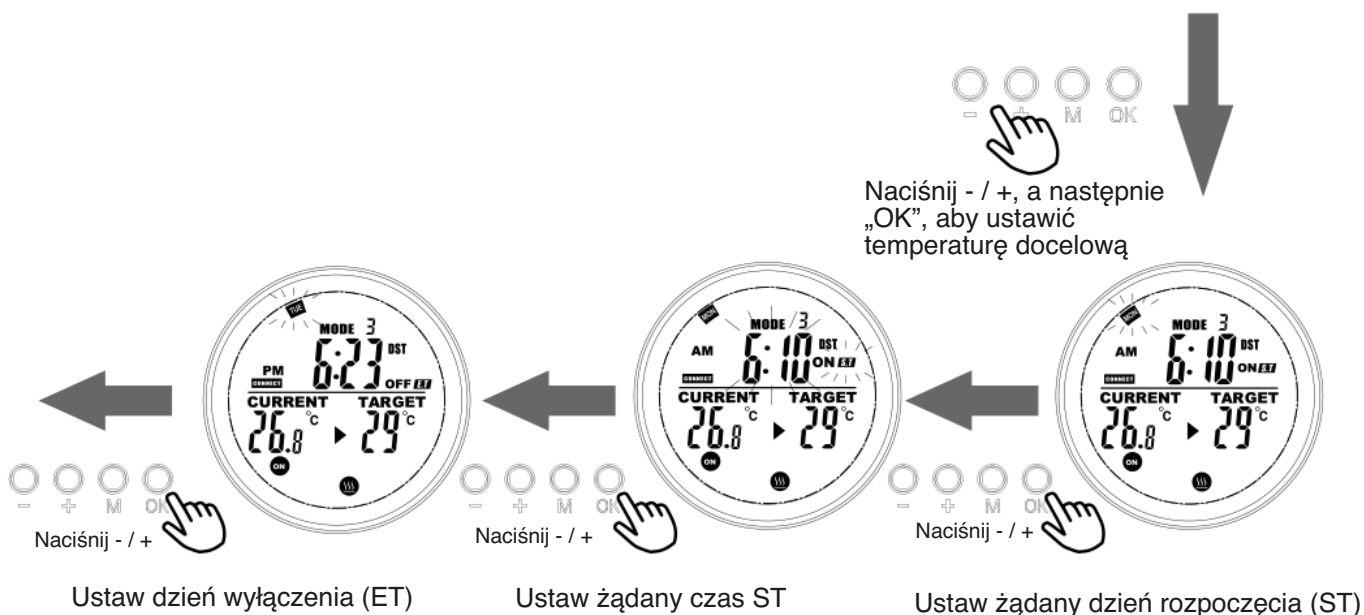
3 różne ustawienia dnia

Tryb



Interfejs termostatu

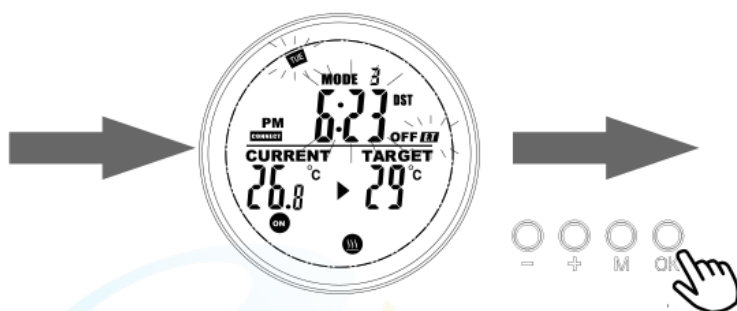
Wybierz tryb, który chcesz zaprogramować



Ustaw dzień wyłączenia (ET)

Ustaw żądany czas ST

Ustaw żądany dzień rozpoczęcia (ST)



Ustaw dzień tygodnia i godzinę zakończenia

Zakończono !

3. USTAWIANIE/PROGRAMOWANIE

Cd.

UWAGA

REGULACJA CZASU

3 różne ustawienia dni



MO-SO

(od Poniedziałku - do Soboty)



MO-FR

(od Poniedziałku - do Piątku)



SA-SO

(Niedziela i Sobota)

W przypadku ustawienia 3 różnych przedziałów programowych i rozpoczęcia interwału w zaprogramowanym dniu początkowym „ST”, zostanie on dodany do odpowiedniego dnia końcowego „ET” bieżącego przedziału programowego.

UWAGA



ST: dzień rozpoczęcia,
pierwszy dzień interwału
programu



ET: Ostatni dzień
okresu programu

Jeśli jako dzień początkowy „ST” wybierzesz określony dzień, możesz określić dzień, w którym ma się kończyć interwał programu (dzień zakończenia „ET”). Interwał programu rozpoczyna się w rytmie tygodniowym, zawsze w określonym v dniu rozpoczęcia.



3. USTAWIANIE/PROGRAMOWANIE

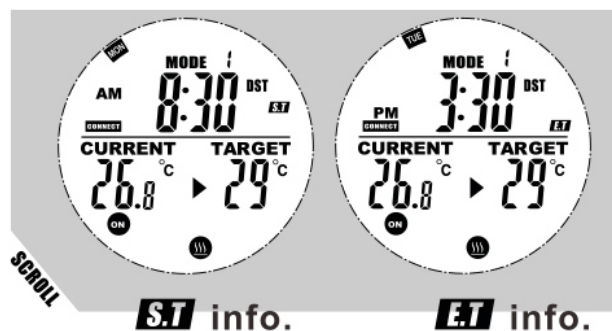
Cd.

AKTYWACJA TRYBU

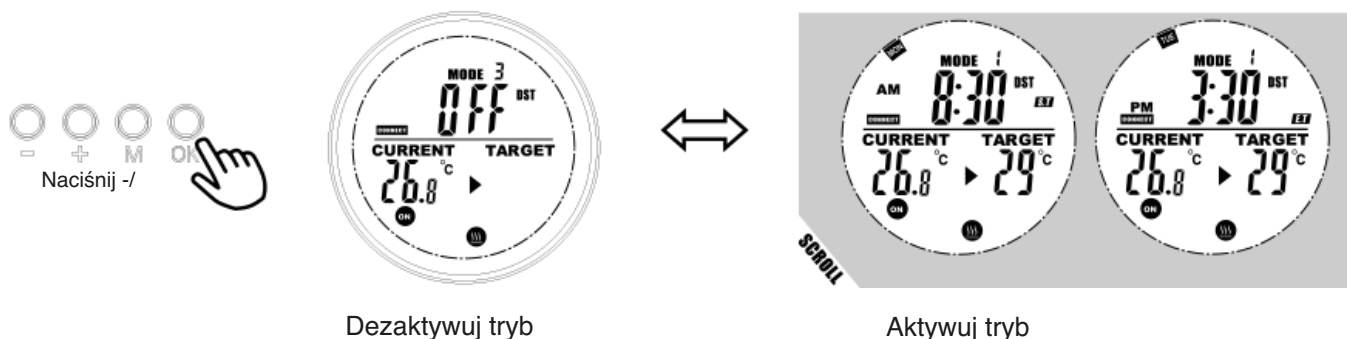
W trybie programowania (PROGRAMME) można przeglądać różne ustawienia poszczególnych trybów oraz włączać i wyłączać tryby.

Krok 1: Przejdź do trybu programowania

Krok 2: Wybierz tryb, na który chcesz spojrzeć. Dzień rozpoczęcia i zakończenia (ST i ET) są wyświetlane naprzemiennie w 1-sekundowych odstępach. Wyświetlane są również wszystkie inne informacje i ustawienia.



Krok 3: Naciśnij „OK”, aby włączyć lub wyłączyć tryb

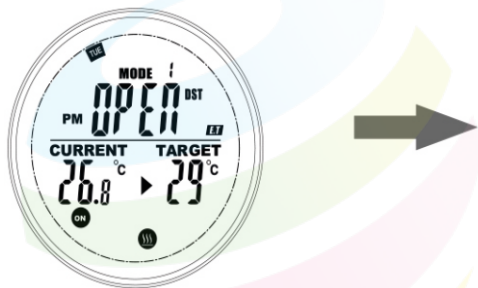


TRYB OKNA

Jeżeli tryb rozpoznawania otwartych okien („Tryb okna”) jest włączony, to jest wykonywany z priorytetem

Tryb okna

1. Jeśli temperatura spadnie o 6 stopni Celsjusza w ciągu 20 minut, ogrzewanie wyłącza się, co jest interpretowane tak, jakby było otwarte okno.
2. Naciśnij dowolny klawisz, aby wyjść z trybu okna i ponownie włączyć poprzedni tryb.



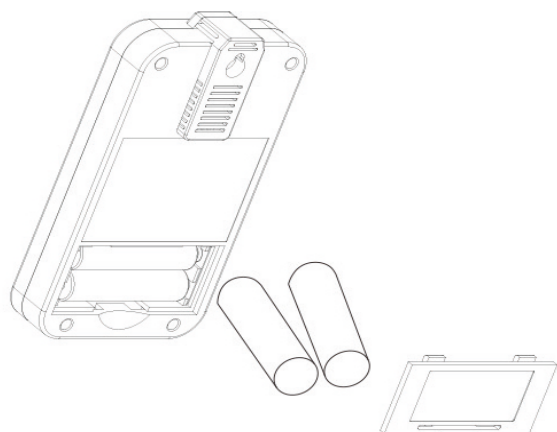
Naciśnij dowolny klawisz, aby wyjść z trybu okna

W trybie okna po wykryciu otwartego okna na wyświetlaczu pojawia się słowo „OPEN”.
W tym czasie funkcja ogrzewania jest wyłączona.

3. USTAWIANIE/PROGRAMOWANIE

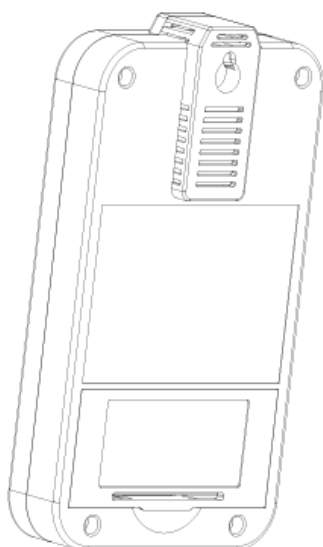
Cd.

WYMIANA BATERII



Krok 1: Otwórz pokrywę baterii

UWAGA



Krok 2: Włóż 2 nowe baterie AA i zamknij komorę baterii



4. KONSERWACJA I SERWIS



1. Ustawiając różne tryby, upewnij się, że żadne okresy z różnych trybów nie pokrywają się
2. Nie ustawiaj 2 trybów na ten sam okres, ale każdy z inną zaprogramowaną temperaturą docelową
3. Zawsze przełączaj nieaktywne tryby na „OFF”. V

5. UTYLIZACJA



Europejska dyrektywa w sprawie utylizacji 2012/19 / UE
NIE wyrzucaj termostatu razem ze zwykłymi odpadami domowymi.
Urządzenie należy utylizować wyłącznie za pośrednictwem miejskiej lub
zatwierdzonej firmy zajmującej się utylizacją odpadów. Prosimy zwrócić uwagę na aktualnie
obowiązujące przepisy. W razie wątpliwości zapytaj w odpowiednim urzędzie miasta lub gminy
o przyjazną dla środowiska opcję utylizacji.